

2025

休闲服务业行
业白皮书

人力核心指标 行业报告系列

人力资源大数据平台
www.smartsalary.cn

2025 - 09 - 11





行业交流分享群

分享：可获取人资行业的报告、方案及其他学习资源，上新群内通知

交流：求职、找人、找资源、找供应商



客服



交流群



免责声明

第三方声明：本报告所有内容（数据/观点/结论）整理于网络公开渠道，均不代表我司立场，我司不承担其准确性、完整性担保责任。

侵权处理承诺：如报告内容涉嫌侵权，请立即联系客服微信，我司将在核实后第一时间清理相关内容并配合处理



写在前面

「薪智」是隶属于易路旗下、以「Big data + AI」为核心优势的市场人才薪酬数据分析与管理平台。以人力资源规划、招聘、人才配置、薪酬福利为主要业务场景，平台覆盖人才数据量10亿+，月度新增数据2000万+，为各行业企业提供多维度市场人才数据：行业职位薪酬数据、人力核心指标数据、人效数据、政策数据、对标企业招聘动态等，致力于联动组织、部门、员工等共同实现企业人效最大化等目标。

以“薪”为本

运用人工智能技术，高度自动化完成表单解析、职位匹配、薪酬录入等冗繁工作。HR只需简单专注于薪酬体系的运营和调整，帮助企业管理者快速直观了解企业薪酬现状。

拥有近亿笔实时海量薪酬数据样本量作坚实基础，动态实时更新数据，结合全球知名顾问公司分析方法论，一键生成企业薪酬报告，协助企业快速构建对外具竞争力，对内具公平性的最佳薪酬体系，从而达成吸引、激励、保留人才的目标，为企业提供薪酬领域「数据+工具+智能分析」一体化解决方案。

为实现薪酬分析服务一体化，「薪智」与国际一流人力资源服务商、招聘服务商、金融机构、咨询机构达成战略合作，力求提供全功能、易应用、有深度的「Big data + AI」SaaS软件。

借“智”赋能

目前，以市场人才数据、薪酬管理工具、报告/白皮书以及人力资源咨询为主要产品形态，「薪智」平台已服务企业客户30000+，覆盖零售快消、金融、医疗、汽车、制造、教育、地产建筑等多个行业，积累中国海油、中广核、海尔、宝钢、上海电气、壳牌、道达尔、德勤、百胜集团、兄弟商业、红日药业、圆通速递、广州证券、桦洁商贸、万华化学、喜马拉雅、完美日记、小熊电器等诸多灯塔用户。

未来，「薪智」平台将持续精进以AI赋能为核心优势的市场人才薪酬数据产品与服务，赋能各行业企业人才精准定位、人才趋势预判、企业战略决策等。

目录

样本分布	01
------	----

人力指标

涨薪率	04
-----	----

离职率	10
-----	----

应届生起薪	11
-------	----

城市薪酬差异系数	17
----------	----

人力需求

招聘趋势	20
------	----

城市招聘趋势	21
--------	----

招聘动态	23
------	----

热门职能	29
------	----

福利洞察

企业预算	31
------	----

员工福利	32
------	----

热门岗位薪酬	33
--------	----

概念与定义	37
-------	----

关于薪智	38
------	----

样本分布

本章节将介绍市场数据的样本分布情况，主要包括企业规模、企业性质、城市和产业链分布等方面。在人力资源市场数据分析过程中，了解样本的分布情况对于研究结果的准确性和推广实践的可行性具有重要意义。

公司规模分布

公司性质分布

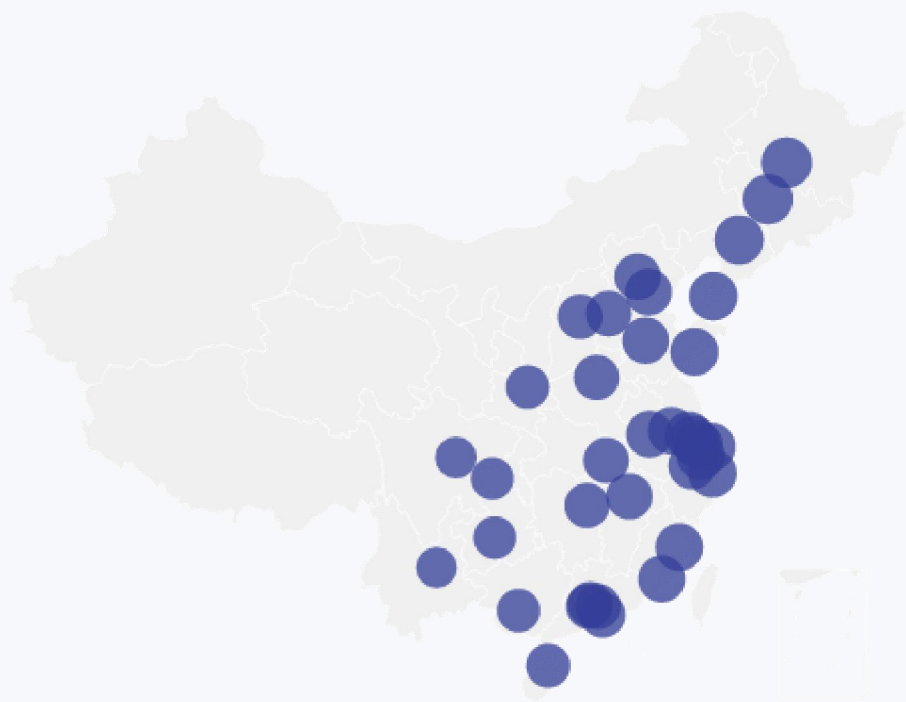
公司城市分布

产业链分布

产业样本分布

二级行业	代表企业
餐饮	<p>同庆楼、星巴克、海底捞、麦当劳、提姆餐饮、达美乐比萨、奈雪的茶、呷哺呷哺、红鼎豆捞、望湘园</p> <p>🏠 公司数量 84,559 📄 样本数量 7,114,412</p>
旅游	<p>三特索道、西藏旅游、中青旅、宋城演艺、大连圣亚、景尚旅业、木兰股份、曲江智造、中惠旅、同程旅行</p> <p>🏠 公司数量 5,993 📄 样本数量 1,121,792</p>
酒店	<p>华天酒店、金陵饭店、锦江酒店、华住酒店、七天四季酒店、如家酒店、汉庭酒店、亚朵集团、格林酒店、上海西郊宾馆</p> <p>🏠 公司数量 21,822 📄 样本数量 3,010,645</p>
生活服务	<p>花嫁丽舍、华夏良子、新瑞鹏、克丽缇娜、格乐丽雅、比瑞吉、佳禾家政、缙图摄影、耐威旅、极乐汤</p> <p>🏠 公司数量 69,941 📄 样本数量 6,012,415</p>

公司样本分布

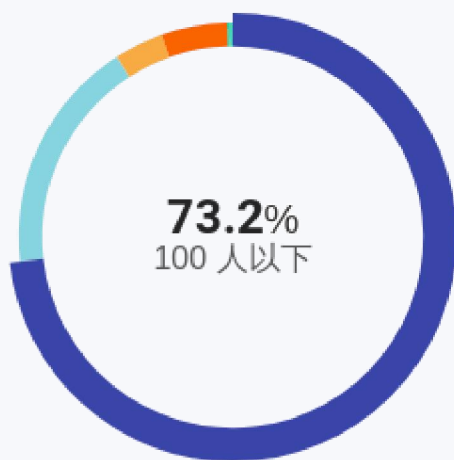


排行

单位(公司数)

北京	<div></div>	10,992	重庆	<div></div>	7,997
成都	<div></div>	10,594	杭州	<div></div>	7,612
深圳	<div></div>	10,436	武汉	<div></div>	7,606
上海	<div></div>	10,131	长沙	<div></div>	6,392
广州	<div></div>	8,219	西安	<div></div>	6,202

公司样本分布



100 人以下	73.2%
100-500 人	17.7%
500-1000 人	3.7%
1000-5000 人	5%
5000-10000 人	0.1%
10000 人以上	0.3%

公司性质分布



民营	98.6%
国有	0.2%
合资	0.3%
外资	0.9%

人力指标

本章节将介绍人力资源管理中常用的几个数据指标，包括涨薪率、离职率、应届生起薪、城市薪酬差异系数等。帮助企业更好地了解行业的薪酬趋势、员工流动情况以及城市间的薪酬差异等，从而制定更科学合理的人力资源管理策略。

除了提供整体数据，部分指标我们将分别在以下维度对数据进行展开，以方便用户找到更贴合自身企业的数据。

- 按行业
- 按时间
- 按城市
- 按职能

涨薪率

离职率

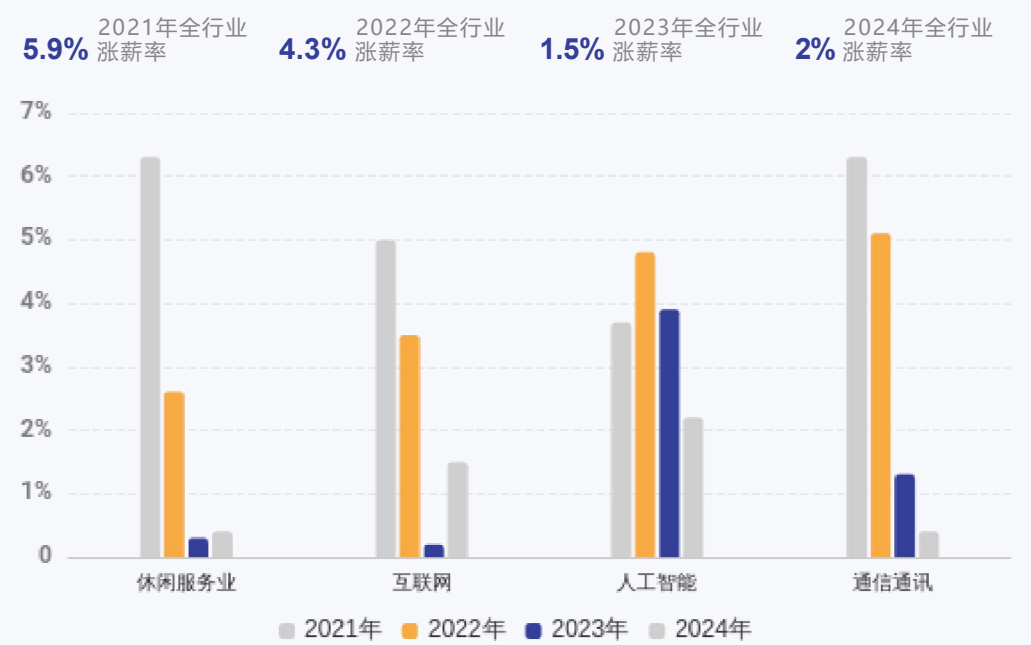
应届生起薪

城市薪酬差异系数

涨薪率 - 按行业

统计说明：在相同行业、城市组合下，计算各职能月度薪酬的中位数，然后计算月度薪酬的同比变化率，最后计算各统计周期下的变化率均值，即为涨薪率

*此处为不区分城市的涨薪率



行业	2021年	2022年	2023年	2024年
休闲服务业	6.3%	2.6%	0.3%	0.4%
互联网	5%	3.5%	0.2%	1.5%
人工智能	3.7%	4.8%	3.9%	2.2%
通信通讯	6.3%	5.1%	1.3%	0.4%

涨薪率 - 按行业

解读:

- 。 2021年,「休闲服务业」、「通信通讯」涨薪率最高
- 2022年,「通信通讯」涨薪率最高
- 。 2023年,「人工智能」涨薪率最高
- 。 2024年,「人工智能」涨薪率最高

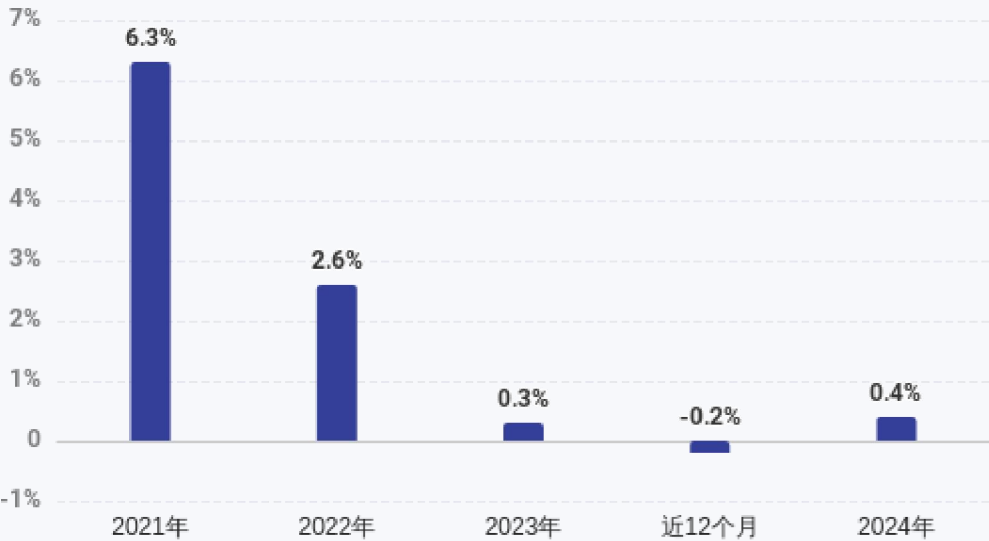
涨薪率 - 按时指标

统计说明：在相同行业、城市组合下，计算各职能月度薪酬的中位数，然后计算月度薪酬的同比变化率，最后计算各统计周期下的变化率均值，即为涨薪率

基于以下指标的涨幅：CPI，行业上市公司的营收、利润和薪酬成本，行业的招聘量和薪酬，生成算法模型。以近半年的数据为输入数据，使用该模型预测下一期的涨薪率。每个季度对涨薪率进行一次预测，上半年预测当年的涨薪率、下半年预测次年的涨薪率。

*此处为不区分城市的涨薪率

2021年全行业涨薪率 5.9% 2022年全行业涨薪率 4.3% 2023年全行业涨薪率 1.5% 2024年全行业涨薪率 2%



	涨薪率	统计周期
2021年	6.3%	2021年1月 至 2021年12月
2022年	2.6%	2022年1月 至 2022年12月
2023年	0.3%	2023年1月 至 2023年12月
近12个月	-0.2%	2024年09月 至 2025年08月
2024年	0.4%	2024年1月 至 2024年12月
2025年(预测)	0.4%	2025年1月 至 2025年12月

涨薪率 - 按时 休闲服务业

解读:

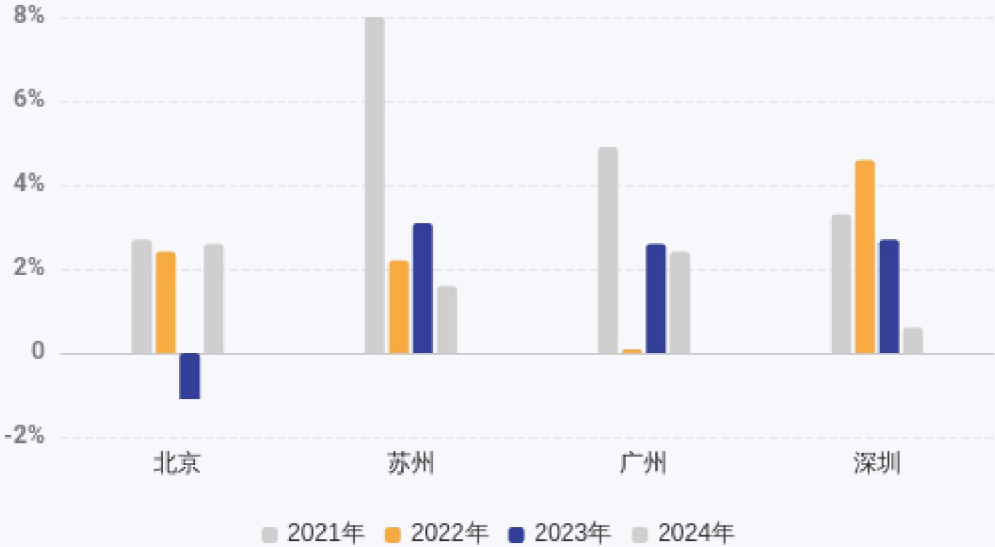
- 近12个月, 「休闲服务业」涨薪率为-0.2%

涨薪率 - 按城市

休闲服务业

统计说明：在相同行业、城市组合下，计算各职能月度薪酬的中位数，然后计算月度薪酬的同比变化率，最后计算各统计周期下的变化率均值，即为涨薪率

6.3% 2021年涨薪率 2.6% 2022年涨薪率 0.3% 2023年涨薪率 0.4% 2024年涨薪率



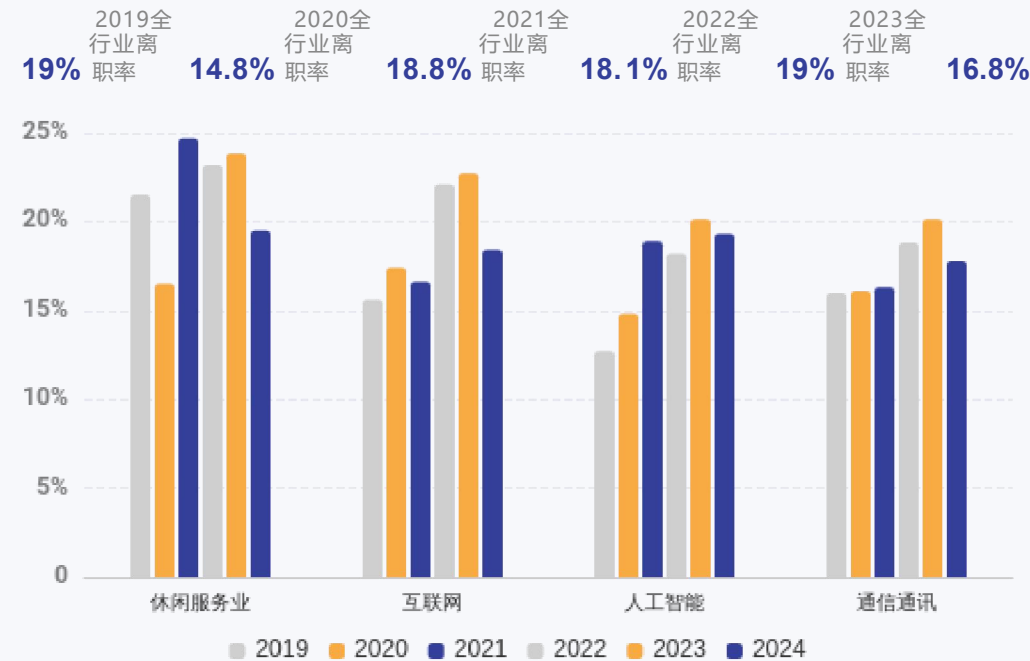
城市	2021年	2022年	2023年	2024年
北京	2.7%	2.4%	-1.1%	2.6%
苏州	8%	2.2%	3.1%	1.6%
广州	4.9%	0.1%	2.6%	2.4%
深圳	3.3%	4.6%	2.7%	0.6%

涨薪率 - 按行业

解读:

- 2021年,「苏州」涨薪率最高
- 2022年,「深圳」涨薪率最高
- 2023年,「苏州」涨薪率最高
- 。 2024年,「北京」涨薪率最高

行业人力指标



行业	2019	2020	2021	2022	2023	2024
休闲服务业	21.5%	16.5%	24.7%	23.2%	23.9%	19.5%
互联网	15.6%	17.4%	16.6%	22.1%	22.7%	18.4%
人工智能	12.7%	14.8%	18.9%	18.2%	20.1%	19.3%
通信通讯	16%	16.1%	16.3%	18.8%	20.1%	17.8%

解读:

- 2019年，「休闲服务业」离职率最高
- 2020年，「互联网」离职率最高
- 2021年，「休闲服务业」离职率最高
- 2022年，「休闲服务业」离职率最高
- 2023年，「休闲服务业」离职率最高
- 2024年，「休闲服务业」离职率最高

应届生起薪 - 按时间

休闲服务业

6,200 2021届平均起薪

5,800 2022届平均起薪

6,700 2023届平均起薪

7,406 2024届平均起薪



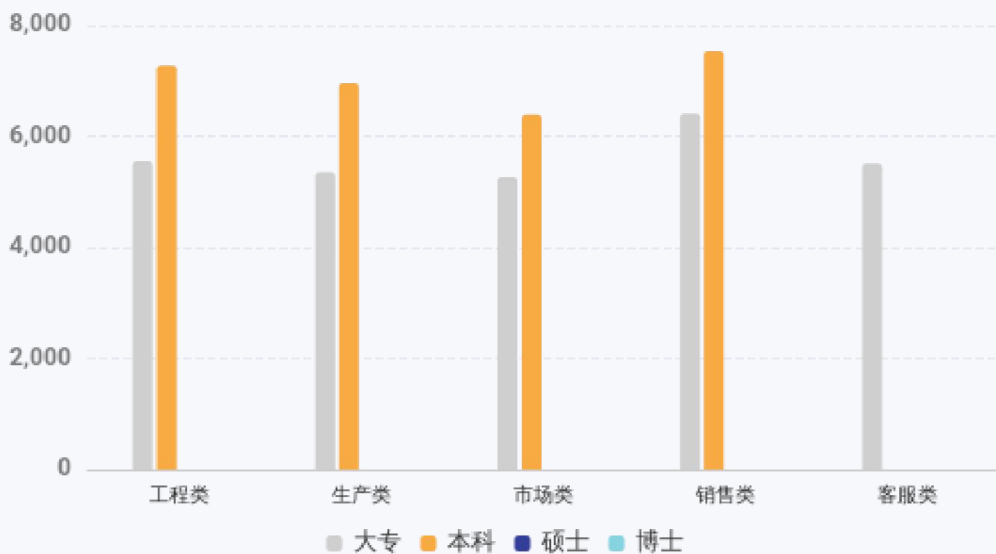
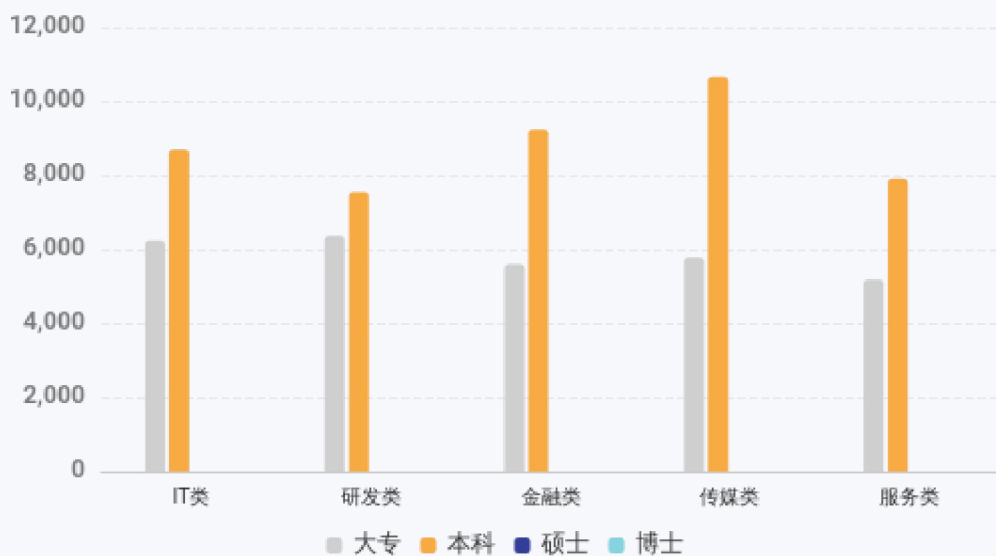
年份	大专	本科			硕士			博士		
	不区分	不区分	普通院校	重点院校	不区分	普通院校	重点院校	不区分	普通院校	重点院校
2021届	5,100	5,800	5,400	7,200	7,600	6,800	8,700	-	-	-
2022届	5,300	6,200	5,300	7,600	-	-	-	-	-	-
2023届	5,500	6,400	5,900	7,600	8,100	7,700	9,500	-	-	-
2024届	5,289	7,075	6,522	7,792	8,401	8,197	9,613	-	-	-

解读:

- 「大专」学历应届生起薪近4年的变化幅度为0.9%
- 「本科」学历应届生起薪近4年的变化幅度为5.1%
- 「硕士」学历应届生起薪近4年的变化幅度为2.5%

应届生起薪 - 按职能

2024届





应届生起薪 - 按职能 2024届

职能类型	大专	本科			硕士			博士		
	不区分	不区分	普通院校	重点院校	不区分	普通院校	重点院校	不区分	普通院校	重点院校
IT类	6,228	8,694	8,176	10,557	-	-	-	-	-	-
研发类	6,364	7,543	6,965	10,612	-	-	-	-	-	-
金融类	5,590	9,232	8,700	13,646	-	-	-	-	-	-
传媒类	5,771	10,663	9,030	16,125	-	-	-	-	-	-
服务类	5,179	7,900	7,472	11,209	-	-	-	-	-	-
工程类	5,547	7,270	6,631	10,651	-	-	-	-	-	-
生产类	5,350	6,958	6,274	8,441	-	-	-	-	-	-
市场类	5,262	6,384	5,727	7,511	-	-	-	-	-	-
销售类	6,401	7,535	7,092	9,197	-	-	-	-	-	-
客服类	5,504	-	-	-	-	-	-	-	-	-
支持类	4,930	6,539	5,906	7,058	8,235	7,805	9,411	-	-	-

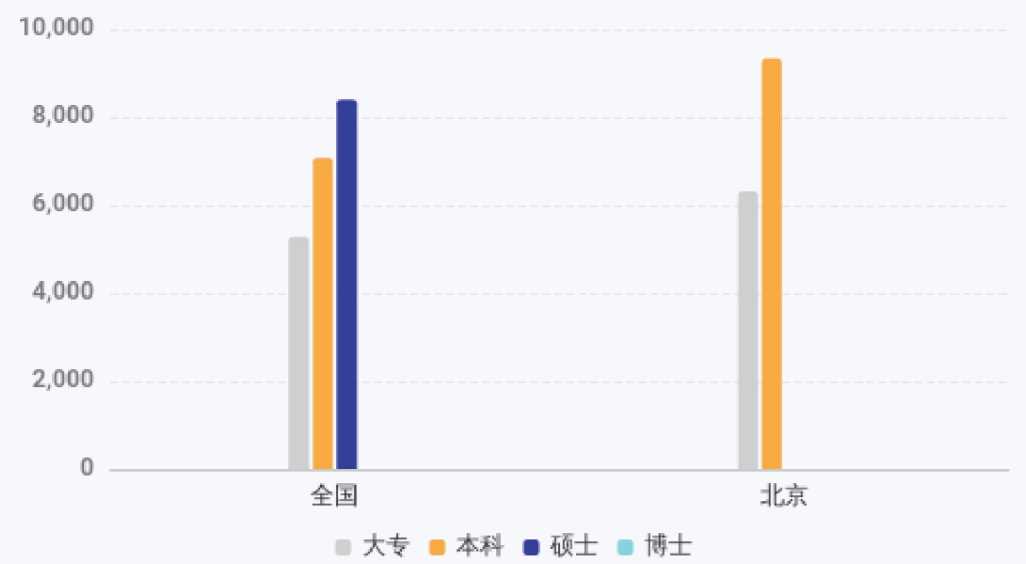
解读:

- 「大专」学历，「销售类」职能起薪最高
- 「本科」学历，「传媒类」职能起薪最高
- 「硕士」学历，「支持类」职能起薪最高

应届生起薪 - 按城市

2024届

5,289 大专平均起薪 7,075 本科平均起薪 8,401 硕士平均起薪



城市	大专	本科			硕士			博士		
	不区分	不区分	普通院校	重点院校	不区分	普通院校	重点院校	不区分	普通院校	重点院校
全国	5,289	7,075	6,522	7,792	8,401	8,197	9,613	-	-	-
北京	6,314	9,328	9,252	12,901	-	-	-	-	-	-

应届生起薪 - 按城市 2024届

解读:

- 「大专」学历, 「北京」起薪最高
- 「本科」学历, 「北京」起薪最高
- 「硕士」学历, 「全国」起薪最高

城市薪酬差异系数

2025年

统计说明：在相同行业、时间下，计算各个城市的通用岗位的平均薪酬。

以某一城市的通用岗位的平均薪酬为基准，计算各个城市的薪酬系数，该薪酬系数即为城市薪酬差异系数。

北京 ▾ 基准城市

城市区域	城市	差异系数	较上年变化
华东	上海	104.9	-0.6
	杭州	86.1	-0.5
	南京	80.1	-0.8
	苏州	80.1	-0.9
	无锡	76.8	-0.7
	厦门	75.9	-0.5
	宁波	75.3	-0.4
	常州	73.7	-0.7
	合肥	71.7	0
	济南	70.9	-0.4
	嘉兴	70.7	-0.5
	福州	69.9	↑ 0.5

城市薪酬差异系数

2025年

北京 ▾ 基准城市

城市区域	城市	差异系数	较上年变化
华东	青岛	69.9	↑ 1.5
	南昌	63.6	-0.1
华北	北京	100	0
	天津	71.1	-0.2
	太原	60.6	↑ 2.1
	石家庄	60.4	↑ 1.7
华南	深圳	96	-0.2
	广州	83.4	↑ 0.2
	佛山	75.4	-1.9
	东莞	75.1	↑ 0.3
	海口	62.2	↑ 1.3
	南宁	59	↑ 2.5
华中	武汉	71.6	↑ 0.9

城市薪酬差异系数

2025年

北京 ▾ 基准城市

城市区域	城市	差异系数	较上年变化
华中	长沙	70.3	↑ 1.9
	郑州	66.1	↑ 1.7
东北	沈阳	63.6	↑ 1.9
	大连	63.1	↑ 0.7
	长春	60.4	↑ 1.6
	哈尔滨	57.3	↑ 3.4
西北	西安	68	↑ 1.8
西南	成都	71.7	↑ 1
	重庆	67.1	↑ 1.7
	昆明	62.3	↑ 1.6
	贵阳	59.7	↑ 1.7

人力需求

本章节将介绍市场中的招聘情况，包括招聘趋势、城市招聘趋势、企业招聘动态、热门招聘职能等方面。随着经济的发展和市场的变化，不同行业的招聘情况也在不断变化。了解不同行业的招聘趋势、城市招聘趋势以及企业招聘动态等信息对于求职者和招聘者都具有重要意义。既可以帮助求职者更好地了解市场需求，制定职业规划和求职策略；同时也可以帮助招聘者更好地了解市场供求情况，制定招聘策略和人才引进计划。

招聘趋势

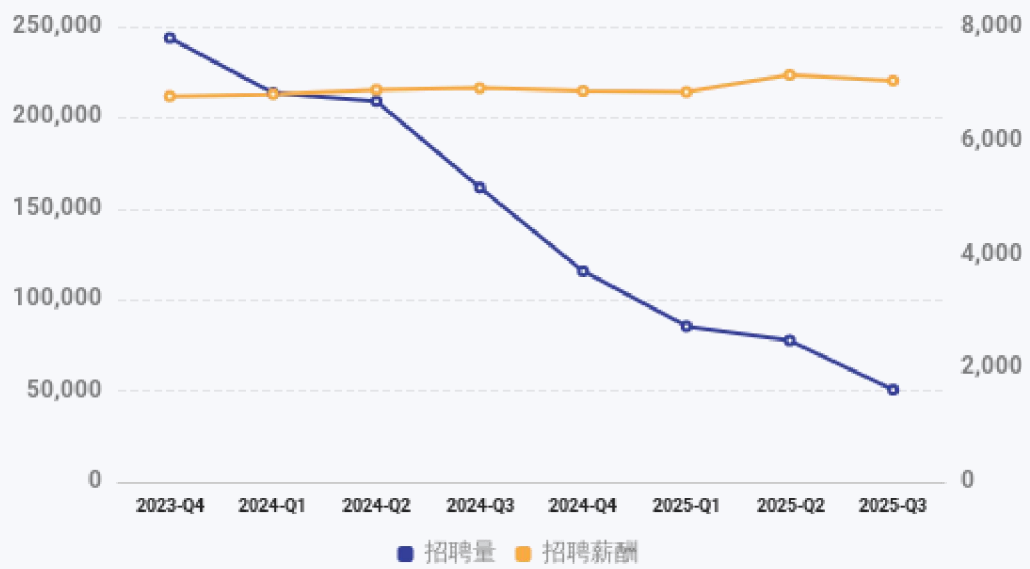
城市招聘趋势

招聘动态

热门职能

招聘趋势

统计说明：招聘量热度 = 本月招聘量在最近24个月的招聘量排名（百分位值）
招聘薪酬涨幅热度 = 本月招聘薪酬的环比变化率在最近24个月内的环比变化率排名（百分位值）



	招聘量	招聘量环比变化	平均月薪（元）	招聘薪酬环比变化
2023-Q4	243,841	-19.3%	6,776.962	1.8%
2024-Q1	213,577	-12.4%	6,812.85	0.5%
2024-Q2	209,038	-2.1%	6,891.945	1.2%
2024-Q3	161,652	-22.7%	6,921.493	0.4%
2024-Q4	115,669	-28.4%	6,870.98	-0.7%
2025-Q1	85,392	-26.2%	6,851.826	-0.3%
2025-Q2	77,580	-9.1%	7,153.238	4.4%
2025-Q3	50,544	-34.8%	7,050.974	-1.4%

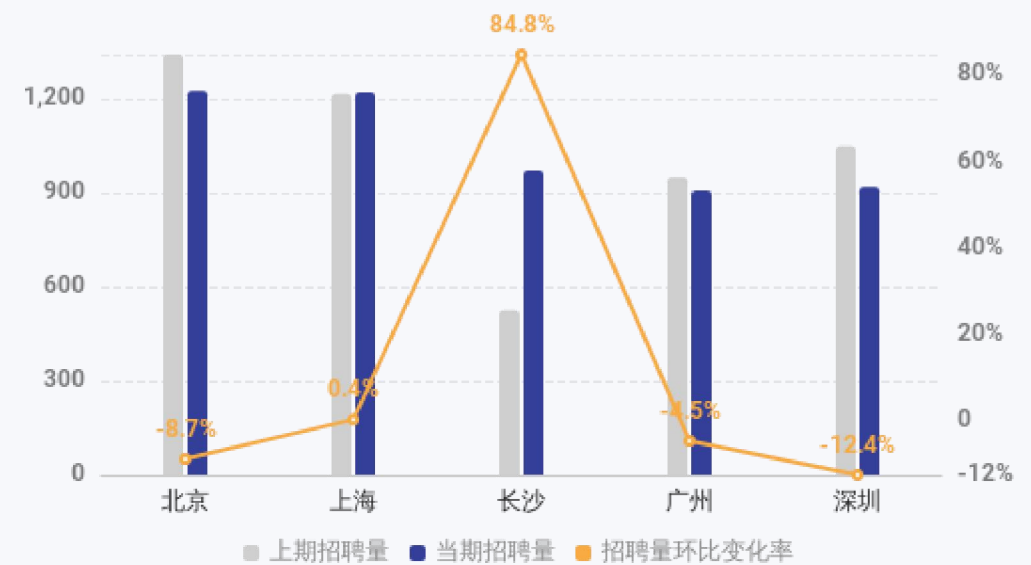
解读:

· 2025-Q3「招聘量」、「招聘薪酬」同时出现下降

城市招聘趋势招聘量 近1个月

当期：2025年08月；上期：2025年07月

23,466 上期招聘量 24,684 当期全国招聘量 5.2% 全国招聘量环比变化率



	上期招聘量	当期招聘量	招聘量环比变化率
北京	1,343	1,226	-8.7%
上海	1,217	1,222	0.4%
长沙	526	972	84.8%
广州	951	908	-4.5%
深圳	1,050	920	-12.4%

解读:

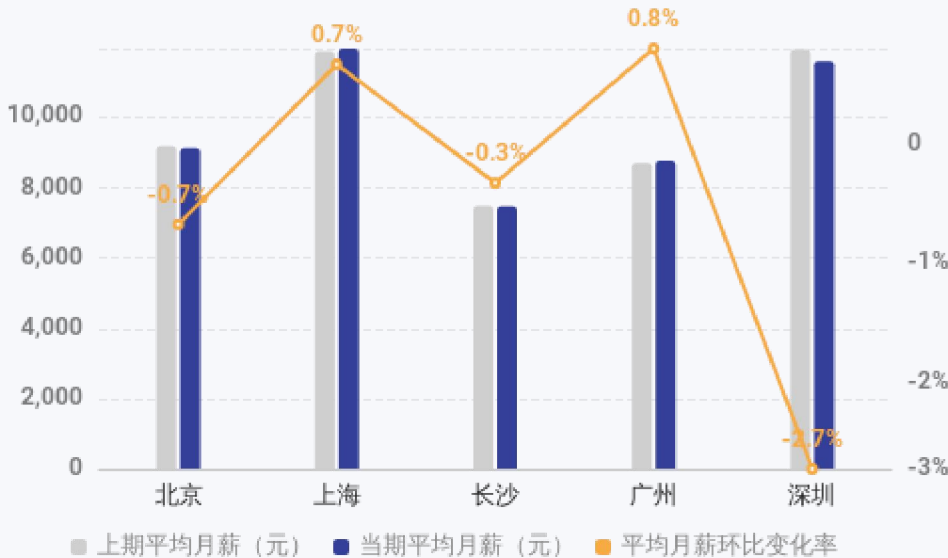
- 近1个月「北京」招聘量最高
- 近1个月「长沙」招聘量环比变化率最高

城市招聘趋势招聘薪酬

近1个月

当期：2025年08月；上期：2025年07月

8,179.9 上期全国招聘薪酬 **8,108.6** 当期全国招聘薪酬 **-0.9%** 全国招聘薪酬环比变化率



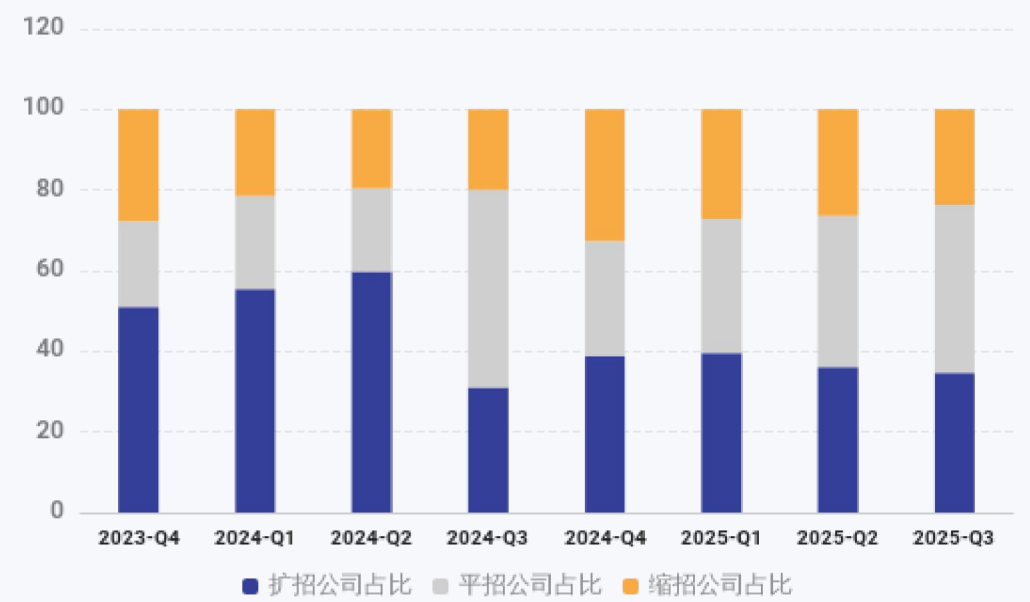
	上期招聘薪酬 (元)	当期招聘薪酬 (元)	招聘薪酬环比变化率
北京	9,187.675	9,125.745	-0.7%
上海	11,880.018	11,959.564	0.7%
长沙	7,493.168	7,468.73	-0.3%
广州	8,697.605	8,767.437	0.8%
深圳	11,924.495	11,599.341	-2.7%

解读:

- 近1个月「北京」招聘薪酬最高
- 近1个月「长沙」招聘薪酬环比变化率最高

招聘动态按时间

统计说明：先统计每家样本公司当前周期比较上一期的招聘量变化，招聘量增加的为扩招，招聘量减少的为缩招，招聘量基本不变的为平招；然后统计扩招、平招、缩招的公司占行业公司总数的比例



	扩招公司占比	平招公司占比	缩招公司占比
2023-Q4	51%	21.3%	27.7%
2024-Q1	55.5%	23%	21.5%
2024-Q2	59.8%	20.7%	19.5%
2024-Q3	31%	49%	20%
2024-Q4	38.9%	28.5%	32.6%
2025-Q1	39.5%	33.4%	27.1%
2025-Q2	36.1%	37.4%	26.5%
2025-Q3	34.5%	41.8%	23.7%

招聘动态按时间

统计说明：先统计每家样本公司当前周期比较上一期的招聘量变化，招聘量增加的为扩招，招聘量减少的为缩招，招聘量基本不变的为平招；然后统计扩招、平招、缩招的公司占行业公司总数的比例

解读：

近8季，扩招公司占比下降「16.5%」

近8季，平招公司占比上涨「20.5%」

近8季，缩招公司占比下降「4.1%」

招聘动态需求典型公司 TOP100



深圳市湾区国际酒店有限公司

当期招聘量

较上期: 92.3%

TOP.1

25



深圳市浪骑瞻云酒店管理有限公司

较上期: 83.3%

TOP.2

11



深圳市爱一起家政服务有限公司

较上期: 75%

TOP.3

21



新瑞鹏宠物医疗集团有限公司

较上期: 60%

TOP.4

16



神行骑侠(北京)餐饮管理有限公司

较上期: 25%

TOP.5

15

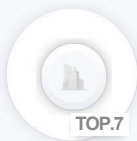


深圳亿民平安国际酒店有限公司

较上期: 25%

TOP.6

10



深圳市圣淘沙酒店管理有限公司

较上期: 24%

TOP.7

31

招聘动态需求典型公司 TOP100



深圳市奥美珈美容美甲有限公司

较上期: 23.1%

16



深圳市正君餐饮管理顾问有限公司

较上期: 21.4%

17



深圳格兰云天酒店管理有限公司

较上期: 10.7%

31



深圳福青龙华天假日酒店有限公司

较上期: 6.7%

16



深圳市中保国际酒店管理有限公司

较上期: 4.2%

25



深圳市五洲宾馆集团有限责任公司

较上期: 2.2%

94



深圳市东森餐饮管理有限公司

较上期: 0%

19

招聘动态需求典型公司 TOP100



深圳爱帝宫母婴健康管理有限公司

较上期: 0%

12



深圳市品道餐饮管理有限公司

较上期: -5%

19



深圳市程祥国际商务旅行社有限公司

较上期: -7.7%

12



深圳市中海凯骊酒店有限公司

较上期: -21.2%

26



星河实业(深圳)有限公司星河丽思卡尔顿酒店

较上期: -23.5%

13



深圳大中华喜来登酒店有限公司

较上期: -35.3%

11



深圳美西西餐饮管理有限公司

较上期: -36.8%

12

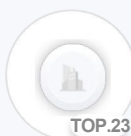
招聘动态需求典型公司 TOP100



深圳市深家服家政服务有限公司

较上期: -40.6%

19



深圳市冠领家政教育有限公司

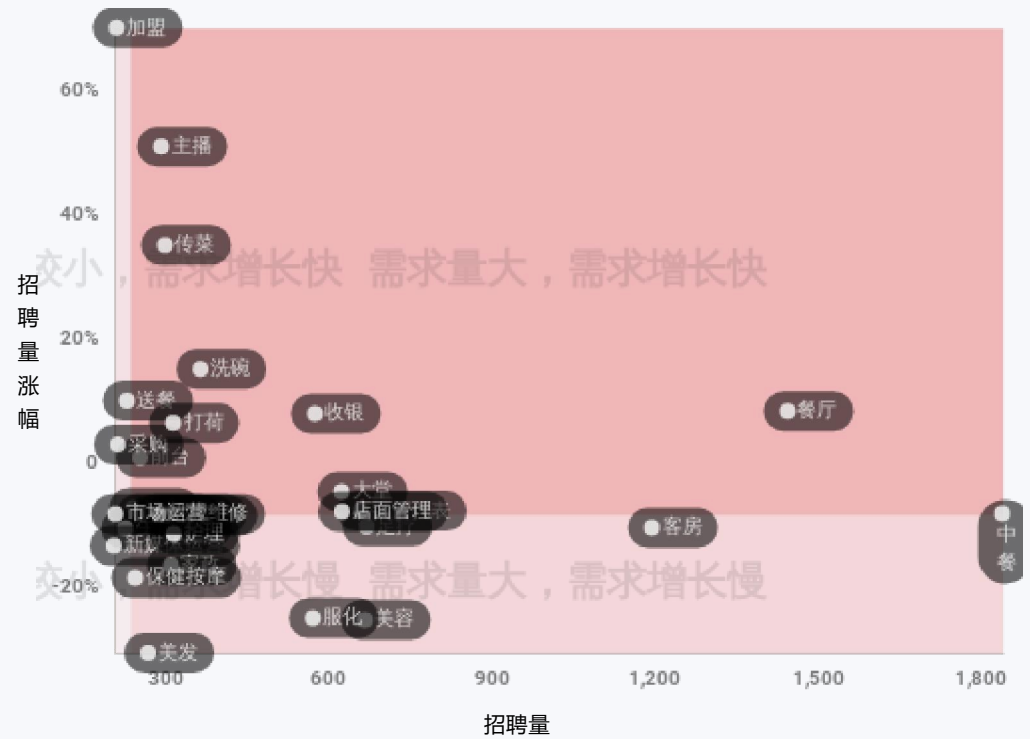
较上期: -77%

41

热门人才需求

近1个

统计说明：呈现该行业下，当期招聘量前30的细分职能（不包含支持职能）。
 用户可根据这些职能的招聘量、招聘量涨幅、招聘薪酬、招聘薪酬涨幅进行自由组合，对细分职能进行招聘分析。象限分界线分别为X轴和Y轴上数据的50分位值。



细分职能	招聘量	招聘量排名	招聘量环比变化率	招聘量环比变化率排名	招聘薪酬	招聘薪酬排名	招聘薪酬环比变化率	招聘薪酬环比变化率排名
中餐	1,841	1	-9.2%	20	6,594	19	1.1%	6
餐厅	1,446	2	8.3%	6	6,340	20	-1.9%	22
客房	1,196	3	-10.5%	22	5,330	24	1.8%	3
足疗	671	4	-10.3%	21	10,181	5	0.3%	14
美容	668	5	-25.4%	29	8,508	12	2.5%	1
销售代表	660	6	-7.8%	13	10,178	6	-0.7%	17

热门人才需求

近1个

统计说明：呈现该行业下，当期招聘量前30的细分职能（不包含支持职能）。
 用户可根据这些职能的招聘量、招聘量涨幅、招聘薪酬、招聘薪酬涨幅进行自由组合，对细分职能进行招聘分析。象限分界线分别为X轴和Y轴上数据的50分位值。

细分职能	招聘量	招聘量排名	招聘量环比变化率	招聘量环比变化率排名	招聘薪酬	招聘薪酬排名	招聘薪酬环比变化率	招聘薪酬环比变化率排名
店面管理	626	7	-7.9%	14	8,727	11	-3.1%	28
大堂	625	8	-4.7%	11	5,969	21	-2%	23
收银	576	9	7.9%	7	4,342	27	-1.9%	21
服化	572	10	-25.1%	28	7,143	18	0.7%	10
洗碗	365	11	15.1%	4	3,702	30	1%	8
护理	316	12	-11.5%	24	7,524	16	-1.5%	20
打荷	315	13	6.4%	8	4,694	26	-2.2%	25
家政	311	14	-16.6%	26	9,670	8	-0.6%	15
育婴	307	15	-8.4%	18	9,685	7	-0.6%	16
传菜	300	16	35.1%	3	4,309	28	-2.4%	26
主播	293	17	51%	2	8,404	13	0.3%	13
机械维修	289	18	-8.3%	16	5,534	23	-3.1%	27
酒店销售	275	19	-8.6%	19	8,800	10	1.1%	7
美发	269	20	-30.7%	30	5,144	25	2.1%	2
市场推广	255	21	-8.3%	17	12,679	2	0.8%	9
前台	254	22	0.8%	10	4,275	29	-1.3%	19
保健按摩	245	23	-18.6%	27	11,298	3	-0.9%	18
宴会	241	24	-7.3%	12	5,594	22	1.4%	5
送餐	230	25	10%	5	8,071	15	1.4%	4
生产运营	227	26	-10.6%	23	7,235	17	0.5%	11
采购	213	27	2.9%	9	9,018	9	-2.2%	24
加盟	211	28	70.2%	1	10,425	4	-6.4%	30
市场运营	209	29	-8.3%	15	13,138	1	-3.4%	29
新媒体运营	206	30	-13.4%	25	8,096	14	0.4%	12

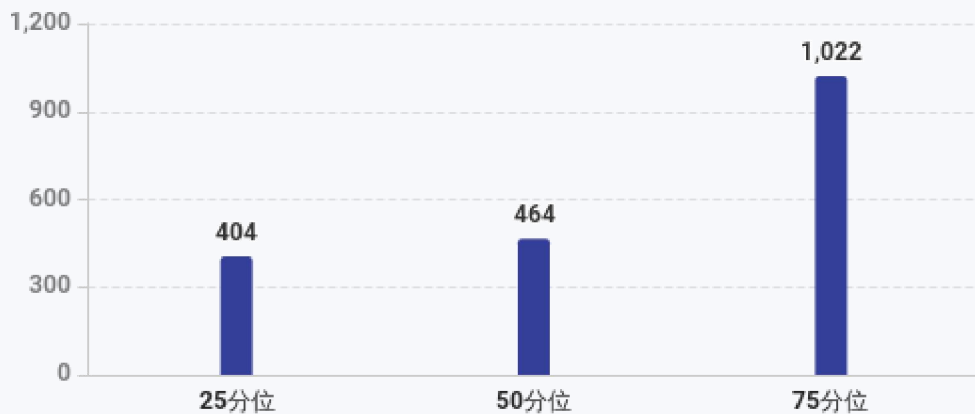
福利洞察

本章节将介绍行业的福利数据，包括企业预算、员工喜好等方面。福利是企业吸引和留住人才的重要手段之一，而不同行业的企业对于福利的投入和员工对于福利的需求也存在着较大的差异。通过对福利数据的分析，可以帮助企业更好地了解员工的需求和期望，制定更加符合员工需求的福利政策，从而提高员工的工作满意度和企业的竞争力。

企业预算

员工喜好

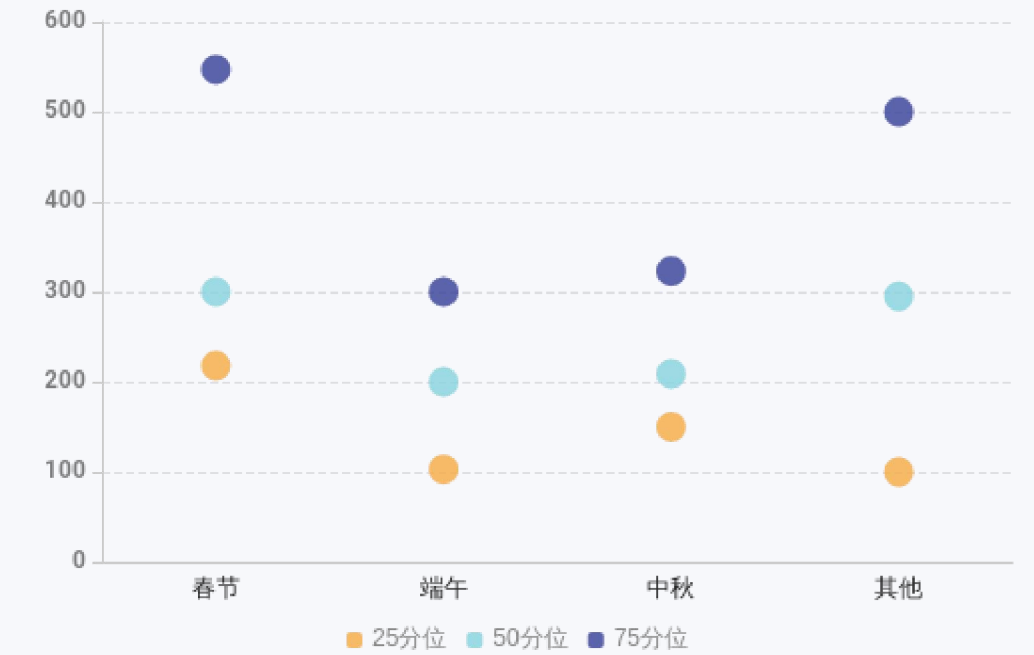
企业预算人均福利预算



企业预算人均福利预算分布



企业预算重点节日人均福利



	25分位	50分位	75分位
春节	218	300	547
端午	103	200	300
中秋	150	209	323
其他	100	295	500

热门职位

本章节将介绍市场上的热门职位在一线城市的薪酬情况，包括年固定薪酬和年总现金收入，以及不同分位值的薪酬水平。了解热门职位的薪酬情况对于求职者和用人单位都具有重要意义，可以帮助求职者更好地了解市场薪酬水平，制定求职策略和职业规划；同时也可以帮助用人单位更好地了解市场薪酬水平，制定合理的薪酬政策和人才吸引策略。

热门岗位及薪酬数据

热门岗位及薪酬数据——一线城市

近12个月

统计口径： 年总现金收入

地域： 一线城市

单位： 万元（人民币）

数据生效日期： 2025-08

行业	职能	市场职位	年固定薪酬			年总现金收入		
			10分位	50分位	90分位	10分位	50分位	90分位
互联网	IT	3D设计师	21.2	31.7	48.8	25.3	38	57.2
	IT	图像算法工程师	28.9	41.7	62	33.6	48.9	72.8
	IT	原画设计师	19.1	29.3	43.9	21.8	33.6	50.8
	IT	iOS开发工程师	17.8	24.7	38.8	20	28.3	44.3
	IT	Unity3d开发工程师	22.5	33.7	52	26.6	39.5	60.6
	IT	Java开发工程师	17.7	27.3	43.3	20.2	31	49
	IT	Android开发工程师	17.1	24.7	38	20.1	28.8	44.5
	市场营销	电商运营专员	13.1	20.3	29.9	15.8	24.9	36.6
	市场营销	用户运营专员	15	21.8	34.4	17.6	25.4	41
	市场营销	广告优化师	13.5	19.3	29.4	16.1	23.2	34.7
	市场营销	市场运营专员	12.7	18.8	28.2	15.6	23.6	34.6
	市场营销	商务拓展专员	10.3	15.5	23.4	14.5	21.8	32.4
	市场营销	内容运营专员	15.5	23.5	36.2	18	27.8	43.2
	销售	销售专员	6.5	13.5	21.6	12.4	26.7	41.5
	销售	售后技术支持专员	9.8	14.1	21.3	11.6	16.8	25.6
	销售	大客户销售专员	7	16.8	26.6	13.1	31.8	52.4
	销售	电话销售专员	5.9	11.9	18.5	10	19.9	31.5
	客服	远程客服专员	7.4	11.4	17.3	9.3	14.5	22.2
	客服	客户服务专员	11.3	17.1	26.7	14.7	22.1	34.9
	客服	电商客服专员	7.6	10.8	16.2	8.6	12	18.4
人工智能	IT	软件开发工程师	18.5	25.9	39.1	21.8	30.4	45.4
	IT	运维工程师	11	16.8	25.4	12.4	19	29.4
	IT	系统架构师	40	57.3	86.2	48.7	70.9	105.7
	IT	电子开发工程师	16.4	22.4	33.3	19	25.8	38.6
	IT	深度学习工程师	25.8	39.5	59.6	30.1	47	69.9
	IT	机器学习工程师	26.4	36.2	55.1	31.8	43.3	66

行业	职能	市场职位	年固定薪酬			年总现金收入		
			10分位	50分位	90分位	10分位	50分位	90分位
人工智能	IT	语音识别算法工程师	26.3	39.1	60.2	30.3	45.5	70.8
	IT	算法工程师	24.4	35.9	55.4	28.9	43.4	67.1
	IT	硬件开发工程师	18.1	26.3	39.4	21.1	30.9	45.4
	IT	自然语言处理工程师	26.7	39.9	62.1	31.4	46.4	72
	IT	嵌入式软件工程师	17.5	26.7	40.9	19.3	30	45.2
	IT	嵌入式硬件工程师	16.3	23.9	35.5	18.8	28	40.7
	IT	图像算法工程师	26.7	38.4	57.2	31	45.1	67.2
	IT	前端开发工程师	17.2	26.3	39.4	19.7	30.5	44.8
	IT	Java开发工程师	16.4	25.1	39.9	18.6	28.6	45.2
	IT	C/C++开发工程师	18	27.2	42.8	20.5	31.5	49.7
	IT	Android开发工程师	15.8	22.8	35.1	18.5	26.5	41.1
	市场营销	电商运营专员	13.4	20.8	30.6	16.2	25.6	37.5
	销售	售后技术支持专员	8.7	12.5	18.8	10.2	14.9	22.6
	销售	售前顾问	14.9	20.8	32.1	20.3	28.4	43.3
休闲服务业	生活服务	按摩师	10.8	16.2	24.9	13.1	19.4	29.8
	生活服务	中餐厨师	7.1	11.1	17.2	8.3	12.8	19.8
	生活服务	咖啡师	7.6	11.4	17.2	8.6	12.9	19.6
	生活服务	教练员	11	15.9	23.9	12.3	18.2	27.1
	生活服务	烘焙师	6	8	12	6.9	9.2	13.7
	生活服务	理疗师	8.4	12.6	19.2	10.3	15.3	23.1
	生活服务	美容顾问	8	12.2	17.9	11.1	17.4	25.6
	生活服务	西餐厨师	7.4	10.5	15.4	8.5	12	17.7
	生活服务	足疗师	8.1	11.7	17.2	9.6	13.8	20.4
	生活服务	面点师	6.4	9.2	13.9	7.3	10.7	16.3
	供应链	采购专员	9.4	14	20.8	10.5	15.5	23
	供应链	仓储专员	7	9.9	14.8	7.9	11.5	16.9
	市场营销	市场专员	10.8	15.5	24.2	12.7	17.9	28.2
	市场营销	新媒体运营专员	12	16.4	24.5	14.2	19.3	28.9
	市场营销	平面设计师	10.1	15.5	24.1	12.1	18.7	28.9
	市场营销	市场策划专员	12.6	18.3	28.1	14.8	21.4	32.5

行业	职能	市场职位	年固定薪酬			年总现金收入		
			10分位	50分位	90分位	10分位	50分位	90分位
休闲服务业	市场营销	市场专员	10.8	15.5	24.2	12.7	17.9	28.2
	市场营销	新媒体运营专员	12	16.4	24.5	14.2	19.3	28.9
	市场营销	平面设计师	10.1	15.5	24.1	12.1	18.7	28.9
	市场营销	市场策划专员	12.6	18.3	28.1	14.8	21.4	32.5
	销售	销售专员	6	12.6	20.2	11.6	24.9	38.7
	销售	电话销售专员	5.5	11	17.2	9.4	18.5	29.3
	客服	客户服务专员	9.6	14.6	22.8	12.6	18.9	29.8
	客服	电商客服专员	6.5	9.2	13.9	7.3	10.3	15.7
通信通讯	IT	系统集成工程师	14.8	21.1	32	17.1	24.7	36.8
	IT	Android开发工程师	15.6	22.5	34.7	18.3	26.2	40.5
	IT	Java开发工程师	16.2	24.8	39.4	18.4	28.2	44.6
	IT	嵌入式软件工程师	17.3	26.4	40.3	19.1	29.6	44.6
	IT	硬件开发工程师	17.8	26	38.9	20.9	30.5	44.8
	IT	硬件驱动工程师	19.8	28.4	43.6	23.2	33.1	50.9
	IT	网络工程师	14.8	20.3	30	16.7	23.6	34.5
	IT	软件开发工程师	18.2	25.5	38.6	21.5	30	44.8
	IT	运维工程师	10.8	16.6	25.1	12.2	18.8	29.1
	通信工程	基站工程师	13.9	20.4	31.9	15.7	22.9	35.8
	通信工程	通信研发工程师	18	24	37	21.8	29.3	45.8
	通信工程	移动通信工程师	18.9	27.4	41.5	21.7	31.7	47.8
	通信工程	通信技术工程师	14.7	21.8	34.4	16.4	24.5	38.4
	通信工程	核心网工程师	17	25.1	38	19.5	28.5	43.5
	通信工程	电信网络工程师	14.5	20.6	31.4	17	23.7	36.4
	市场营销	电商运营专员	12.7	19.7	29.1	15.4	24.2	35.6
	销售	电话销售专员	5.3	10.7	16.7	9.1	17.9	28.4
	销售	售后技术支持专员	8.8	12.7	19.2	10.4	15.2	23
	客服	客户服务专员	10.6	16.2	25.2	13.9	20.9	33
	客服	电商客服专员	7.1	10.2	15.3	8.1	11.3	17.3

行业	职能	市场职位	年固定薪酬			年总现金收入		
			10分位	50分位	90分位	10分位	50分位	90分位
通信通讯	客服	客户服务专员	10.6	16.2	25.2	13.9	20.9	33
	客服	电商客服专员	7.1	10.2	15.3	8.1	11.3	17.3

概念与定义

名词解释

行业涨薪率

采集在当年调薪的公司数据，核算涨薪后相较于岗位上年度同比变化率。

跳槽涨薪率

采集在当年有跳槽行为的个人数据，核算其跳槽前后的薪酬变化率，并以城市为单位汇总成平均变化率。

数据只采集直接跳槽无缝衔接的人员，主要反映行业不同公司之间的薪酬竞争关系。

热门岗位

采集在当年此行业所有岗位中，招聘热度排行前十名的岗位。

薪酬概念

年基本薪酬

全职员工的税前12个月基本薪酬或固定薪酬

年固定薪酬

年基本薪酬 + 年固定现金津贴

年固定现金津贴：包括固定发放的13薪、岗位津贴、住房津贴、餐补、通讯津贴、交通及其它固定发放的津贴或补贴

年总现金收入

年固定薪酬 + 年浮动薪酬（如：奖金、佣金/销售激励）

不包含股票期权等长期激励

统计术语

同比薪酬增长率

本期薪酬和上一年度同一时期相比的增长幅度。

同比薪酬增长率 = (本期薪酬 - 去年同期薪酬) ÷ 去年同期薪酬 × 100%

环比薪酬增长率

本期薪酬和上一期相比的增长幅度。

环比薪酬增长率 = (本期薪酬 - 上一期薪酬) ÷ 上一期薪酬 × 100%

平均值

平均值是样本值之和除以样本个数得出的。平均值不同于中位值。平均值受到样本中所有数值的影响，容易受极端值影响；而中位值仅代表中点的值，不受极端值影响。

10分位

将适用的样本数据从小到大排列后，只有10%的数据小于此数值。反映市场极低水平。

50分位

将适用的样本数据从小到大排列后位置居中的数，又称「中位值」。反映市场的中等水平。

90分位

将适用的样本数据从小到大排列后，90%的数据小于此数值。反映市场的极高端水平。

提高整个公司的薪酬设计、管理能力

易路薪智是市场薪酬大数据分析平台，运用人工智能技术，高度自动化完成表单解析、职位匹配、薪酬录入等冗繁工作，协助企业快速构建对外竞争力，对内具公平性的最佳薪酬体系，从而达成吸引、激励、保留人才的目标，为企业提供薪酬领域「数据+工具+智能分析」一体化解决方案。



亿万级薪酬数据库 助你全面了解市场

实时查询多岗位多维度薪酬数据(行业/规模/城市/企业性质)



企业年度薪酬分析功能 让你一键做完公司年度总结

指定对标企业分析，智能化图表展示，清晰丰富易解读

定制服务

悦享服务

22,000 元/年起

- ✓ 实时市场薪酬查询
(行业薪酬分析)

22,800 元/年起

对标特定企业群体 生成更具可比性的薪酬报告

基于公司业态 聚焦目标人才群体
让薪酬更贴近您的人才市场

尊享服务

43,800 元/年起

- ✓ 实时市场薪酬查询
(行业薪酬分析)
- ✓ 定制薪酬报告 (对标特定企业群体)

扫码备注「薪智限时优惠」，了解更多优惠及产品信息



「薪智」由薪郅互联网科技（上海）有限公司首次运用AI人工智能分析技术+大数据技术开发，聚焦薪酬分析和管理，为客户提供薪酬优化及体系管理SaaS平台。

「薪智」运用人工智能技术，高度自动化完成表单解析、职位匹配、薪酬录入等冗繁工作。HR只需简单专注于薪酬体系的运营和调整，即可帮助企业管理者快速直观了解企业薪酬现状。

「薪智」每年新增1亿+薪酬数据样本。在动态实时更新海量数据的基础上，结合全球知名咨询公司的分析方法论，为企业一键生成薪酬报告。协助企业快速构建对外具竞争力，对内具公平性的最佳薪酬体系，从而达成吸引、激励、保留人才的目标，为企业提供薪酬领域「数据+工具+智能分析」一体化解决方案。

为实现薪酬分析服务一体化，「薪智」已与国际一流人力资源服务商、招聘服务商、金融机构、咨询机构达成战略合作，力求提供全功能、易应用、有深度的「Big data+AI」SaaS软件。目前已为众多企业如中国海油、中广核、海尔、宝钢、上海电气、壳牌、道达尔、德勤、百胜集团、兄弟商业、红日药业、圆通速递、广州证券、桦洁商贸、万华化学、喜马拉雅等提供服务。

扫描二维码 **免费注册**

12万岗位薪酬数据 随你搜





行业交流分享群

分享：可获取人资行业的报告、方案及其他学习资源，上新群内通知

交流：求职、找人、找资源、找供应商



客服



交流群



免责声明

第三方声明：本报告所有内容（数据/观点/结论）整理于网络公开渠道，均不代表我司立场，我司不承担其准确性、完整性担保责任。

侵权处理承诺：如报告内容涉嫌侵权，请立即联系客服微信，我司将在核实后第一时间清理相关内容并配合处理





400-101-9070

上海市闵行区万源路2163号新桥商务中心

www.smartsalary.cn